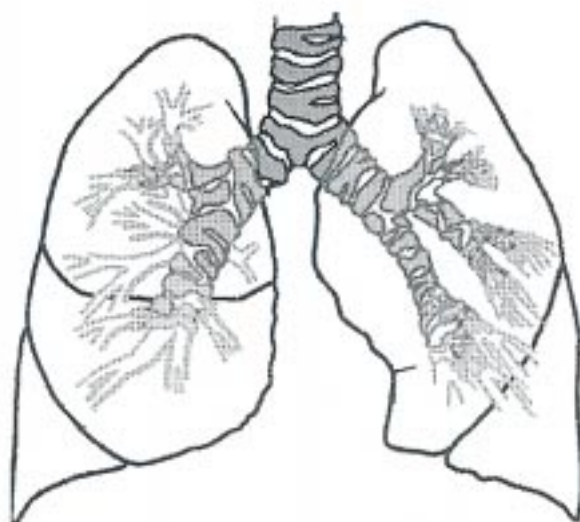


Nexweşîya weremê
l'derdorame de
Ev tê çi manê?



Tendûrîstxana Bremen

Nexweşîya weremê l'derdoramê de Ev tê çi manê?

Ev gowamame (broşûr) bang wan kesan dikê kû yê n'bo beşdarîya lêgeriyê, j'alîyê tendûrîstxanê hatine gazîkirin. Pêwîste kû nexweşîya weremê b'fermî werê agahkirin. Gava tendûrîstxane l'ser nexweşîya werema jîr agahdar bibe, hingê despekîrîna noşfêretî j'bo kesê nexweş pêwîst dibê û j'bo sinorkirîna weremê rêwerî girîng dibê.

Nav van rêwerîyan de lêgerandîna kaniya hingavtinê û pêşîgirtîna belavbûna weremê cih dîstîne.

Eger kesik nexweşîya weremê girtibê, anjî gûmanbire vê nexweşîyêbê, anjî yek mirî vê nexweşîyê girtibê, hingê tendûrîstxane pêwîstdare kû, dozegerînên pêwîst bi kar bînê. Kesen kû, f'ser van dozegerîna hatine pêkanîn, j'bo lêgerînan sedema nexweşîyê j'alîye tendûrîstxane tîn peşdarkirin. Pêwîste kû ev pêşdarkirîna j'bo lêgerîna sedema nexweşîya he werê cih. Lêgerîna kû f'ser sedema nexweşîyê l'tendûrîstxane te kirin, belaşê. Eger pêşname werê dayîn, hingê masrafa rê jî j'alîyê tendûrîstxanê tê dayîn.

Berya kû em j'were diyarbikin kû, çima û b'çî armancê tendûrîstxane j'bo lêgerînên l'ser vê nexweşîyê gazi we dikê, em dûxwazin nexweşîya werema, a vegir, b'çend gûtîna b'we bidîn naskirin.

Werem çiye?

Werem nexweşik a hingavtinêye.

Azirk a werema kezeba sor, kû berê jêre "nexweşîya helandinê" anjî "nexweşîya felîşandinê" digûtan, mîkroba weremeyê. Ev mîkrop di sala 1882 de j'aliyê Robert Koch hat keşfkirin û sedema nexweşîya weremê hat naskirin.

Mîkroben weremê dikarin j' mirovan vegirê mirovan. Mîrovek kû nexweşîya werema vekirî lê hêyî, dikare gava di axvîtinêde, koxandinêde, binîşkinêde b'nefesa xwe mîkroben weremê vegirê mirovên l'derdora xwe.



Dr. Robert Koch di sala 1882 de mîkrobên weremê keşfkir.

Yanê ev nexweşî vegirê, navê wê yê din jî, nexweşîya hingavtinêye. Mirovan kû dijwarî ketinê vê nexweşîyê, dikarin mirovan derdora xwe jî vegirin, yanê wan jî bêxin vê nexweşîyêde. Hingavtina b'mîkrobên weremê herdem nabin sedemên nexweşîyê. L'Almanye tenê 10% j' mirovên kû vê mîkrobê distînin dikevin nexweşîya weremê. 90% di an xwediyê hêza berparastinêne û j'bo wê jî, laşên wan xwe dijê nexweşik nû a ûsa diparêze. Eger hijmara van mîkrobên weremê zêdebin, an jî xweparastina laş j'sedemke behêz bê, dikare bibê sedema nexweşîyê. Werema en zêde hejî werema kezeba sore.

Nexweşîya weremêdê pêşî kezeba sorde girêkên hûr ên idapgirtî çêdibin kû, ew jî filimêde tên dîtin. Eger wê demê noşîretî newê kirin, dibe kû idapbûn belavbibê. Dawîya wêde dikarê werema kezeba sor a "vekîrî" çêbê. Ev tê wê manê kû, mîkrop derdikevin derve û j'bo mirovên kû pêwendîyê xwe kesen dinre dîkin, bibê tehlûka vegirê.

Eger nexweşîya weremê b'temamî baþ nebê û mirov bawerbikê kû ev nexweşî derbasbûye, hingê mîkroben weremê, yê nê kû manê d'kezebêde hêlîna xwe çêdikin, yanê werem rastî jî derbasnebûyê. Ev mîkrop dikarin piştî salan jî dîsa jîr û zêdebibin. Ew dikarin bi rîya xûnê herin organên laşde û wêderê dîsa bibin sedemê weremê. Hingê ev dikarê werema hestîya, gûrçikan, rûviyan anjî a mejû çêbikê. Ev werema j'dervê kezeba sorda çêdibê, navê wê jî extrapulmonale = yanê werema j'dervê kezebeyê.

Werem çawa tê naskirin?

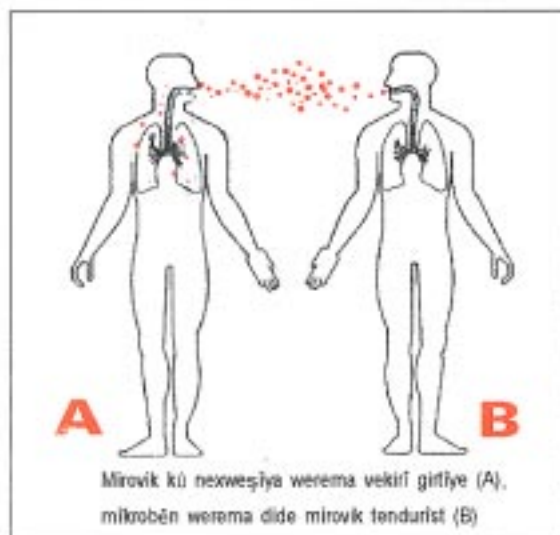
Werem piranî despêkêde ne çavkeşe û arandinên xisyetî jî nakê. Mesele despêkê dibe kû, koxik, koxka bêdeng, westin, xwêdana şevê, agirê sivik, bêîştahî, nefesa b'zahmetî û zaîfbûn, çêbibê. Ne kû îleh ev nîşanên he derdikevin hollê, lê belê dikarin dîyarbibin!

J'ber kû ev nîşanên he ne baş berçavin, girînge kû mirovên nexweşîya vekirî a weremê girtine û derdûra xwe dîjn û kardikîn anjî berê dijîbûn û karkirbûn, xwe tendûrist jî bibînin, lêgerîna weremê f'ser wan bê kirin.

Kesên pêwendikar kîne?

- Malkêde, anjî malbatkêde hemû kesên b'hewre dijîn, kesen pêwendikarin.
- Karxanêde mirovên yek cihî kardikin, anjî nîzîk hevdu kardikin, mesele xarinxanêde pêwendîyê teng hewre dikin. Karker pêwendîyên biçok ji êwanên karde hewre dikin, lê ev pêwendî ne yên berfirehin, tenê demik kûrt de, demê gûhartina mesayîyêde.
- Wek din jî, pêwendîyen mirovan l'demê valedê, gava sporê dikin, anjî l'xanîkêde dijîn.
- Eger yên nexweş mamosta, perwerdekar, anjî hînvana bèn, hingê pêwîste kû lêgerînên l'ser weremê l'dibistanande, malande, westanande, anjî sazîyen zarokande werin kirin.

Wê gavê hemû hînvanaên derse dîkin û hemû perwerdekar, kesên pêwendikarin.



Xistina hingavê j'bo kesên pêwendikar çiqas mezine?

Dibetîya (ihtimala) hingavê, j'bo kesek pêwendekar van tiştanre girêdayîyê:

- Pêwendîya hertim, yanê a pircara anjî pêwendiyên teng d'malbatêde, anjî tenê pêwendiyên hinik caran b'cîrananre
- Zehfûna derkirina mîkroban j'alîyê kesek nexweş, yanê çiqas mîkrop axaftinêde, kûxandinêde ûwd. dîdê derdora xwe
- Dûmkirina peywendiyê, yanê j'kengêve kesê nexweşre pêwendî hebû
- Rawesta kesê nexweş ("dîsîplîna koxkê")
- Pejîndbûna kesê pêwendikar, yanê vêketina pêwendiyê wî demî j'bo hingave çiqasbû
- Derdora jîyana kesê pêwendikar, yanê mal û rewşa xarîna wî kesî çiqas baş û tendûrîst bû

Dorber a lêgerîna l'derdorê, domkirin u navber a hajekirinê, şarten bi tenê re girêdayîne. Gora xortbûna pêwendiyê navbera çend haftade, anjî mehade, en hindik 2 heya 5 caran lêgerînên kontrolê tîn kirin. Ev gora rewşa wî kesî tê peyîvandin.

Lêgerînêde çi dibê?

Çêkirina pirava weremê (Tine - Test)

Pirava weremê (Tuberkulîntest), piravek li ser çerm tê kirin kû, j'bo bê zanîn, gelo mîkrobên weremê gihiştîye wî kesî ane. Tuberkulin, b'lêxistina mûhirkê l'ser çerm tê çêkirin. Eger wî kesî re mîkroben weremê hebin, hingê ev pirave positîve. Cihê kû muhir hatî lextin, girêkên kû tîn dîtin çêdîbin. Hingê pêwîste en zû piştî 72 seetan, en derenk ji heftekê piştî piravê ew cih werê xwendin. Pirava positîv nayê wê manê kû, ew kes nexweşîya weremê girtîye.

Pirova positif tenê tê wê manê kû, jiyana wî kesîde demkê mikroba weremê vegriye. Dibê kû ev geik salan pêşde çêbûbê.

Mihra Tine-Test



Mihra Tine-Teste l'bin çeng te l'existin



Xwendîna reaksiyona mihrê,
en zû 72 seeta,
anjî en dereng piştî heftekê



Eger pirova Tuberkuline positif bê, hingê pêwîste filîma kezêba sor bê kîşandin.

Lêgerîna b'filîma sebata singî (Thorax)

Nasîna filîmên kû l'ser nexweşîya weremê tîn kişandin, l'ser vê nexweşiyê û hedardana wêdê hêjî çihik girîng digrê. Filîma kû l'ser werema kezeba sor halî kişandin de gelik caran gûhartin tîn dîtin. J'bo wê yekê jî ev, nasîna nexweşîya kezeba sorda bingehik girînge.

Leşerîne hîngehê (Loburatuwar)

Gava filîma kezeba sorda tiştik çavkêş dîyarîbe, hingê pêwîste kû lêgerînen hîngehen din jî werin kirin. Gava mîkrobên weremê d'belxemêde dîyarîbê, ev tê wê manê kû, ev nexweşîk vekirî a werema kezeba sore. J'bo wê jî pêwîste noşferêtik (tedawî) b'lez bekin.

Armanca hemû rêweran (tedbîran) ewe kû, pêşîya belavbûna nexweşiyê bê girtin. Şartê en balkêş ewe kû, rojek zû nexweşî bê naskirin. Rêwerîya en giring jî ewe kû, noşferêtik b'tesîr bê kirin. Werem nexweşîk kû baş tê noşferêkirin û tendûristkirin.

Eger pirsên we hebin, j'kerema xwe telefonê j'mere bikin.

Gesundheitsamt Bremen Tuberkuloseberatung

Tendûristxana Bremen • Şêwra weremê

Frau Pöppke	Tel.: 361 - 15127
Herr Kirmse	Tel.: 361 - 59384
Frau Dr. Oestreich	Tel.: 361 - 10011

kurdisch